



## UN OBSERVATOIRE LOCAL DU TOURISME À L'ÉCHELLE DU GRAND REIMS UN OUTIL D'OBSERVATION PARTENARIAL AU SERVICE DE L'ACTION

Vecteur de dynamisme et d'attractivité, le tourisme revêt un enjeu économique essentiel en jouant un rôle important dans la notoriété, l'animation et la vitalité d'un territoire.

En effet, les activités touristiques concourent au dynamisme économique de notre territoire par les revenus qu'elles génèrent dans de nombreux secteurs. Elles participent également à renforcer son attractivité, sa notoriété et sa visibilité régionale, nationale, internationale mais également locale.

Dans un contexte touristique de plus en plus concurrentiel entraînant comparaisons, classements et forte mobilité des touristes, le maintien et le développement de véritables politiques d'attractivité s'imposent. La mise en place d'une offre touristique, patrimoniale et culturelle qualitative, diversifiée et innovante constitue ainsi une véritable valeur ajoutée dans ce contexte de compétition.

Fort de ces constats et de la volonté exprimée par les acteurs de renforcer l'attractivité et la promotion de notre territoire, la caractérisation et l'observation de la filière et des activités touristiques à l'échelle de la Communauté Urbaine du Grand Reims (CUGR) est apparue comme nécessaire.

Il a ainsi été décidé collectivement de mettre en place et de concevoir un système d'observation touristique locale afin d'une part de disposer d'une connaissance fine et objective de l'activité touristique locale et d'autre part d'approcher une mesure du poids économique local du tourisme.

Cet observatoire initié par l'Office de Tourisme du Grand Reims (OTGR) et mené de manière conjointe avec l'Agence d'Urbanisme de Reims (AUDRR) est aujourd'hui actif et en pleine phase de développement. Il se veut être un outil partenarial, collectif et partagé par l'ensemble des acteurs du Tourisme.

Cette présente publication s'attachera dans un premier temps à présenter les finalités de cet observatoire local du tourisme et à exposer la méthode retenue. Dans un second temps, elle s'attèlera à expliciter les méthodes d'observation et les sources mobilisées et à présenter les premiers chiffres clés issus de cet observatoire.

# UN OBSERVATOIRE LOCAL DU TOURISME

## QUELS OBJECTIFS ?

La volonté de créer et de mettre en place un observatoire local du tourisme repose sur un constat partagé par l'ensemble des acteurs du tourisme, à savoir celui de la complexité à pouvoir mobiliser à l'échelle de notre territoire des données caractérisant la filière du tourisme.

Cette complexité s'explique pour partie par l'absence de centralisation et de traçabilité des données, par l'existence d'échelles géographiques d'observation qui diffèrent de notre périmètre territorial, par la multiplicité des acteurs de la filière tourisme, etc.

La création de la Communauté Urbaine du Grand Reims au 1<sup>er</sup> janvier 2017, qui compte désormais 143 communes, a eu pour conséquence un élargissement du périmètre d'intervention de l'Office de Tourisme.

En effet, l'OTGR est désormais compétent à l'échelle du Grand Reims et plus uniquement à l'échelle de la Ville de Reims. Ce changement de périmètre a participé à conforter la volonté de disposer d'un réel outil d'observation permettant d'appréhender l'offre et l'activité touristique de notre territoire.

### UN SYSTÈME D'OBSERVATION LOCALE QUI POURSUIT PLUSIEURS FINALITÉS

- Construire et disposer d'un tableau de bord adapté à notre territoire
- Partager et mettre en commun des éléments de connaissance
- Centraliser l'ensemble des données détenues par chacun des acteurs en formalisant des partenariats
- Mesurer et analyser l'activité touristique afin de disposer de chiffres clés du tourisme à l'échelle du Grand Reims
- Exploiter les données comme outils d'aide à la décision

## QUELLES MÉTHODES ?

Une méthode alliant une approche quantitative et qualitative a été entreprise pour, d'une part, disposer de chiffres clés, de données sur l'activité touristique et, d'autre part, recueillir les attentes, les témoignages "terrain" des acteurs.

**-L'approche quantitative** est alimentée à partir de tableaux de bord et d'indicateurs qui permettent de recenser et d'analyser l'offre touristique (l'offre marchande, les résidences secondaires, les offres en logements collaboratifs) et la fréquentation des hébergements et des sites touristiques.

**-L'approche qualitative** permet quant à elle d'analyser la demande à partir de résultats d'enquête pour étudier le profil et le comportement de la clientèle ou encore la satisfaction des touristes ou excursionnistes...

### ACTUALITÉ

Une enquête en ligne sera menée en 2019 par l'OTGR et l'Agence d'urbanisme auprès des acteurs du tourisme : Musées, Organismes d'Événements, Maisons de champagne, Réceptifs, Vignerons,... Elle permettra de collecter des données quantitatives mais également qualitatives sur les activités touristiques.



# LES PREMIERS CHIFFRES CLÉS DE L'OBSERVATOIRE QUELLES MÉTHODES ?

**Une méthodologie alliant deux approches : l'une quantitative, l'autre qualitative**



**Une mesure du poids économique de l'activité touristique et de son impact local s'ajoutera à cette double approche méthodologique.**

Dans cette optique, une étude INSEE dédiée aux emplois touristiques à l'échelle du Grand Reims a été lancée en étroite collaboration avec l'OTGR et l'Agence d'urbanisme.

*Cette publication en cours de réalisation a pour objectif de répondre à de multiples questions :*

- Combien d'emplois sont liés à la fréquentation de touristes dans le Grand Reims en 2015 ? Quelle part de l'emploi total cela représente-t-il ? Comment se positionne la CUGR par rapport à d'autres EPCI similaires ?
- Quels sont les secteurs d'activité qui prédominent dans l'activité touristique ? On comparera le Grand Reims à la moyenne régionale et aux autres départements du Grand Est.
- Comment l'emploi touristique évolue-t-il selon les saisons, par secteur d'activité et par zone ? Comment l'emploi touristique a-t-il évolué entre 2009 et 2015 ?
- Quelle est la richesse générée dans le Grand Reims par la fréquentation touristique en 2015 ? Quelles activités y contribuent le plus ?



# LES PREMIERS CHIFFRES CLÉS DE L'OBSERVATOIRE

## LES INDICATEURS DE PERFORMANCE ÉCONOMIQUE 2018

### Un bon positionnement de Reims au sein du Quart Nord-Est

Reims enregistre des indicateurs de performance économique de l'hôtellerie globalement supérieurs à ceux des villes du quart Nord-Est.

En effet, pour l'année 2018, Reims enregistre un taux d'occupation (TO) de 71,2% pour l'hôtellerie de milieu de gamme tandis que Strasbourg et Lille enregistrent respectivement 70,4% et 66,2%. A ces chiffres s'ajoute une dynamique d'évolution du TO entre 2017 et 2018 qui positionne Reims devant Strasbourg et Lille.

Le revenu moyen disponible par chambre (RevPAR) constitue un bon indicateur de la performance économique de l'hôtellerie. Cet indicateur montre que Reims enregistre une bonne performance en termes de fréquentation et de prix moyen pour l'année 2018.

De plus, cette performance s'est améliorée entre 2017 et 2018 pour les hôtels de milieu de gamme et de classe économique.

Concernant la Recette Moyenne par Chambre Louée, Reims se situe dans la moyenne comparativement aux autres villes de référence du Quart Nord Est. Cet indicateur est en progression sur Reims quelque soit la catégorie d'hôtels.

#### Le Taux d'Occupation selon les catégories d'hôtels

Taux d'occupation	Milieu de gamme		Economique		Super Economique	
	TO 2018	Evol 2017/2018	TO 2018	Evol 2017/2018	TO 2018	Evol 2017/2018
Strasbourg	70,4%	2,7%	74,8%	-0,9%	64,5%	-5,7%
Reims	71,2%	3%	72,5%	6,8%	67,6%	- 2,6%
Lille	66,2%	-1,5%	64,6%	0,2%	70,2%	2,6%
Nancy	67,8%	4,6%	62,9%	0,1%	66,4%	3,5%
Dijon	63,3%	-0,8%	72,3%	-0,6%	63,2%	-2,5%

Source : Performances hôtelières en France Décembre 2018 - In Extenso Tourisme, Culture & Hôtellerie

#### Le Revenu Moyen disponible par chambre selon les catégories d'hôtels

Revenu Moyen Disponible par chambre	Milieu de gamme		Economique		Super Economique	
	RevPAR 2018	Evol 2017-2018	RevPAR 2018	Evol 2017-2018	RevPAR 2018	Evol 2017-2018
Strasbourg	73€	2,1%	52€	0%	30€	1,1%
Reims	70€	5,2%	49€	10%	34€	3,5%
Lille	64€	0%	46€	0,7%	31€	5,1%
Nancy	64€	6,2%	43€	0,5%	28€	6%
Dijon	59€	1,3%	43€	1,3%	25€	0,3%

Source : Performances hôtelières en France Décembre 2018 - In Extenso Tourisme, Culture & Hôtellerie

#### La Recette Moyenne par Chambre Louée selon les catégories d'hôtels

Recette Moyenne par Chambre Louée	Milieu de gamme		Economique		Super Economique	
	RMC 2018	Evol 2017-2018	RMC 2018	Evol 2017-2018	RMC 2018	Evol 2017-2018
Strasbourg	104€	-0,6%	69€	1%	46€	7,2%
Reims	98€	2,1%	67€	3%	51€	6,2%
Lille	96€	1,6%	71€	0,9%	44€	2,4%
Nancy	95€	1,6%	68€	0,6%	42€	2,4%
Dijon	93€	2,2%	59€	1,9%	40€	6,2%

Source : Performances hôtelières en France Décembre 2018 - In Extenso Tourisme, Culture & Hôtellerie

#### DÉFINITIONS

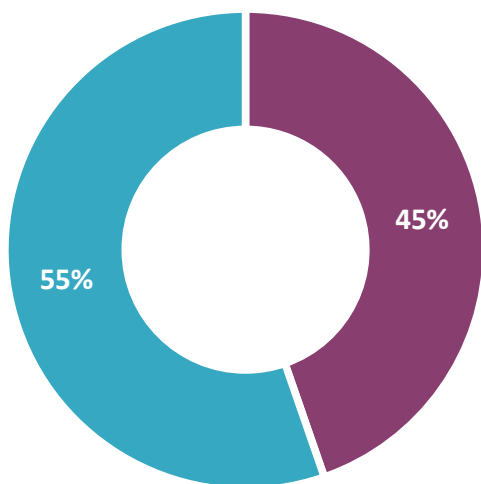
Le **taux d'occupation (TO)** désigne le niveau moyen de fréquentation d'un hébergement sur une période donnée. Il correspond au nombre de chambres occupées rapportées au nombre de chambre disponibles.

Le **revenu moyen disponible par Chambre (RevPAR)** correspond au rapport entre le chiffre d'affaires de l'hébergement et le nombre de chambres disponibles. Le RevPar est le reflet de la performance d'un hôtel en termes de fréquentation et de prix moyen.

La **Recette Moyenne par Chambre Louée (RMC)** indique le prix moyen auquel est vendue une chambre à une période donnée. Elle correspond au chiffre d'affaires de l'hébergement rapporté au nombre de chambres occupées.

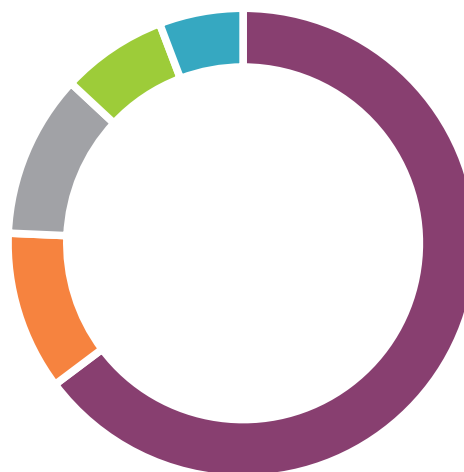
# LES PREMIERS CHIFFRES CLÉS DE L'OBSERVATOIRE L'OFFRE EN HéBERGEMENTS TOURISTIQUES 2018

Capacité d'accueil touristique totale en 2018



■ Lits marchands      ■ Lits non marchands

Répartition des lits marchands en 2018



■ Hôtels (64%)      ■ Meublés (12%)  
■ Résidences de tourisme (11%)      ■ Autres hébergements\* (9%)  
■ Hôtels de plein air (4%)

Source : Insee, chiffres détaillés du tourisme 2018 en partenariat avec la DGE et les autres partenaires du territoire.

## DÉFINITIONS

L'hébergement touristique marchand désigne un hébergement faisant l'objet d'une commercialisation, avec transaction financière. Ils correspondent aux chambres d'hôtes, meublés de tourisme, résidences de tourisme, campings.

L'hébergement touristique non marchand désigne toute forme d'hébergement non payant, ne faisant l'objet, ni d'une commercialisation, ni d'un échange financier. Il s'agit en général d'un hébergement chez des particuliers (la famille ou les amis). Les résidences secondaires sont également considérées comme des hébergements touristiques non marchands.

\*Les autres hébergements touristiques correspondent ici aux chambres d'hôtes, aux auberges de jeunesse et aux pensions.

Les meublés de tourisme sont des villas, appartements, ou studios meublés, à l'usage exclusif du locataire, offerts en location à une clientèle de passage qui y effectue un séjour caractérisé par une location à la journée, à la semaine ou au mois, et qui n'y élit pas domicile. Les gîtes sont définis comme des meublés de tourisme.

## FOCUS DONNÉES MOBILISÉES

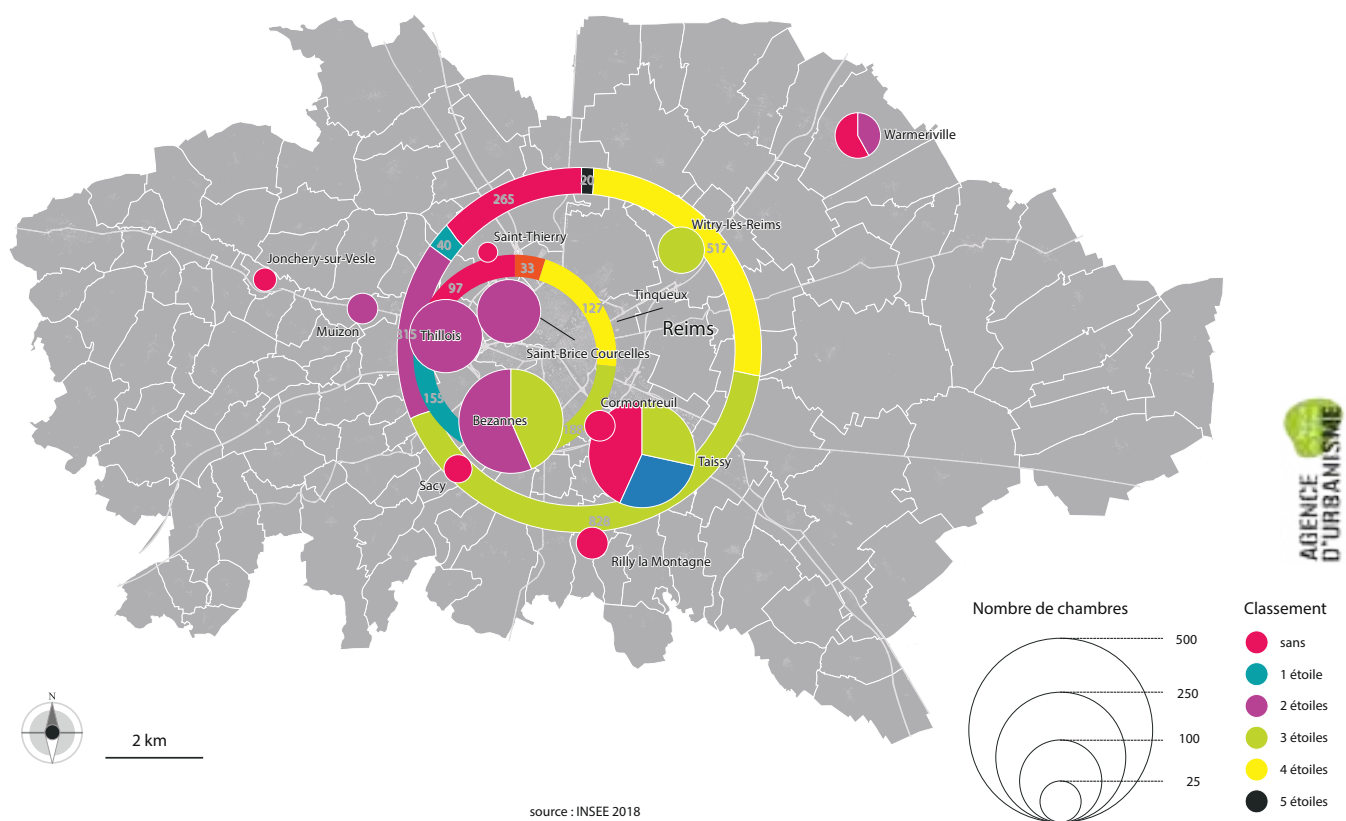
- Les données relatives aux hôtels, résidences de tourisme et auberges de jeunesse sont issues des chiffres détaillés du Tourisme 2018 de l'INSEE, réalisés en partenariat avec la DGE et les autres partenaires du territoire.
- Les données relatives aux meublés de tourisme, chambres d'hôtes, pensions, campings et haltes nautiques ont été renseignées à partir du fichier OTGR issu de la taxe de séjour.

Il est à noter que tous les meublés de tourisme ne sont pas forcément déclarés et qu'en conséquence la capacité d'accueil indiquée est potentiellement sous-évaluée. A cela s'ajoute la période de disponibilité de ce type d'hébergement qui varie au cours de l'année dans la mesure où ils ne sont pas proposés tous les jours de l'année.

# LES PREMIERS CHIFFRES CLÉS DE L'OBSERVATOIRE L'OFFRE EN HÉBERGEMENTS TOURISTIQUES 2018

Source : Insee, chiffres détaillés du tourisme 2018 en partenariat avec la DGE et les autres partenaires du territoire.

Grand Reims  
Capacités hôtelières  
en 2018



## Une offre marchande dominée par les hébergements hôteliers

Près des 2/3 de la capacité d'accueil marchande se concentrent dans les hôtels. La CUGR comptabilise 69 établissements qui regroupent 3 187 chambres. Il est à noter que 78% de la capacité hôtelière se concentre dans les catégories 3 étoiles et moins.

La répartition de la capacité hôtelière montre **une très forte concentration de l'offre sur Reims et les communes environnantes : 94% de la capacité hôtelière se localise sur le pôle territorial de Reims Métropole**. Elle met également en lumière la **faible présence d'hôtels de catégories 4 et 5 étoiles**, qui représentent **moins d'1/5ème de la capacité globale**.

## Plus de 12 000 lits non marchands

Le Grand Reims compte près de 2470 résidences secondaires, logements occasionnels qui offrent une capacité d'hébergement de 12 345 lits (Source Insee, RP 2015).

# LES PREMIERS CHIFFRES CLÉS DE L'OBSERVATOIRE

## LA FRÉQUENTATION HÔTELIÈRE 2018

### 1,1 million de nuitées touristiques en 2018 dans la CUGR

	2018	Evolution 2017-2018
<b>Nombre d'arrivées</b>	760 092	+2,5% ↗
<b>Nombre de nuitées</b>	1 100 302	+2,9% ↗
<b>Durée moyenne de séjour</b>	1,45	+0,7% ↗

Source : Enquêtes de fréquentation INSEE, ORTCA

#### DÉFINITIONS

-Les **arrivées** : Nombre de clients qui séjournent une ou plusieurs nuits consécutives dans le même hébergement.

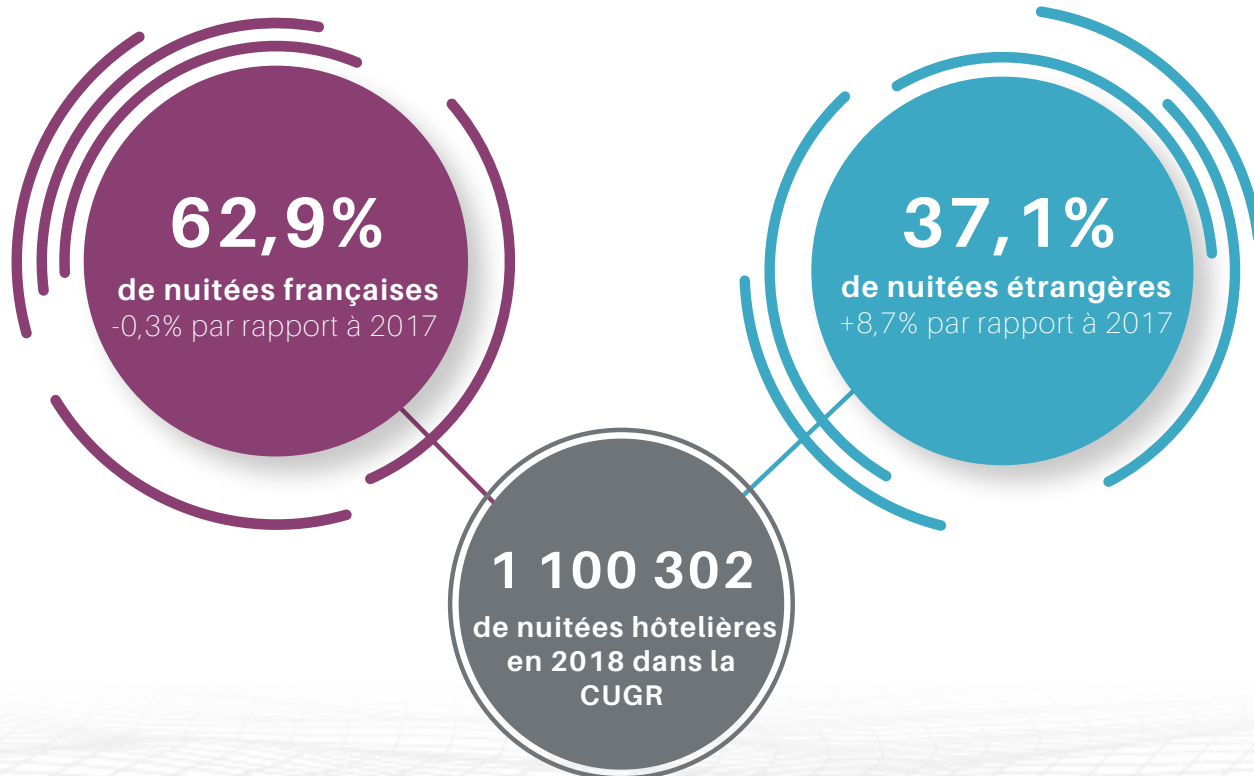
-Les **nuitées** : Nombre total de nuits passées par les clients dans un hébergement. Ainsi, un couple séjournant 2 nuits consécutives dans un même hébergement correspondra à 4 nuitées.

-Les **nuitées étrangères** : Nombre de nuitées en fonction du pays d'origine du client

-Les **nuitées d'affaires** : L'estimation des nuitées d'affaires est issue de l'enquête "Hôtels" de l'Insee

-La **durée moyenne du séjour** : Rapport (en jours) entre le nombre de nuitées et le nombre d'arrivées

### Le nombre de nuitées selon la provenance géographique des touristes



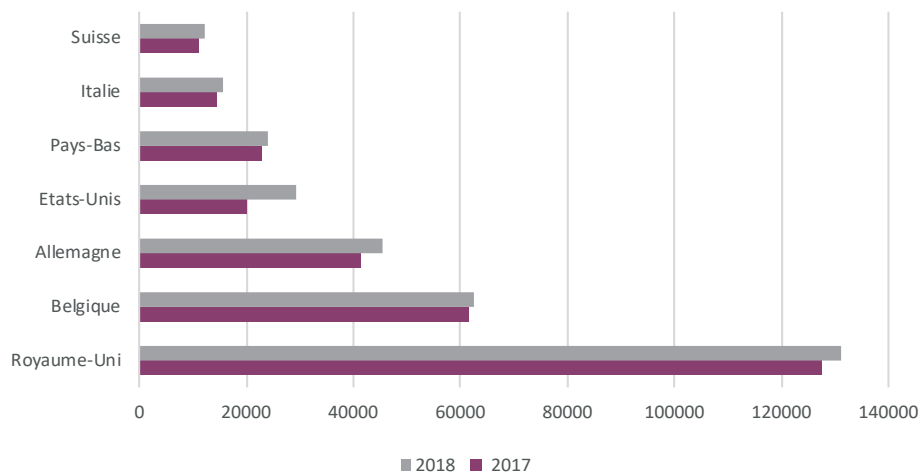
Source : Enquêtes de fréquentation INSEE, ORTCA

# LES PREMIERS CHIFFRES CLÉS DE L'OBSERVATOIRE

## LA FRÉQUENTATION HÔTELIÈRE 2018

### Une hausse des nuitées étrangères

Evolution des nuitées selon les nationalités



LE TOP 5 DES ÉVOLUTIONS LES PLUS SIGNIFICATIVES DES FRÉQUENTATIONS HÔTELIÈRES ENTRE 2017-2018

- 1-Etats-Unis
- 2- Suisse
- 3-Allemagne
- 4-Italie
- 5-Pays-Bas

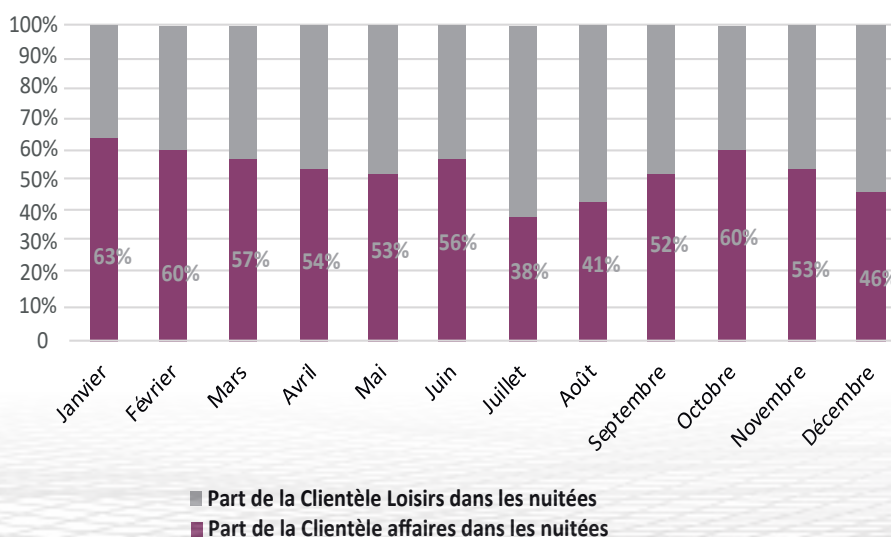
Source : Enquêtes de fréquentation INSEE, ORTCA

L'activité hôtelière a connu entre 2017 et 2018 **une hausse portée par une augmentation des nuitées étrangères (+8,7%)**. Cette dynamique s'est accompagnée **d'une croissance du nombre d'arrivées totales (+2,5%)** et **d'un allongement de la durée du séjour de +0,7%**, portant la durée moyenne du séjour à **1,45 nuitée**.

### La clientèle d'affaires dans les hôtels de la CUGR

La part de la clientèle d'affaires dans la fréquentation hôtelière représente **52 % pour l'année 2018** au sein de la CUGR. On note cependant une baisse de la part de la clientèle affaires dans les nuitées : **-2,7% entre 2017/2018 au profit de de la clientèle "loisirs"**.

Répartition mensuelle de la clientèle affaires/loisirs



Source : Enquêtes de fréquentation INSEE, ORTCA

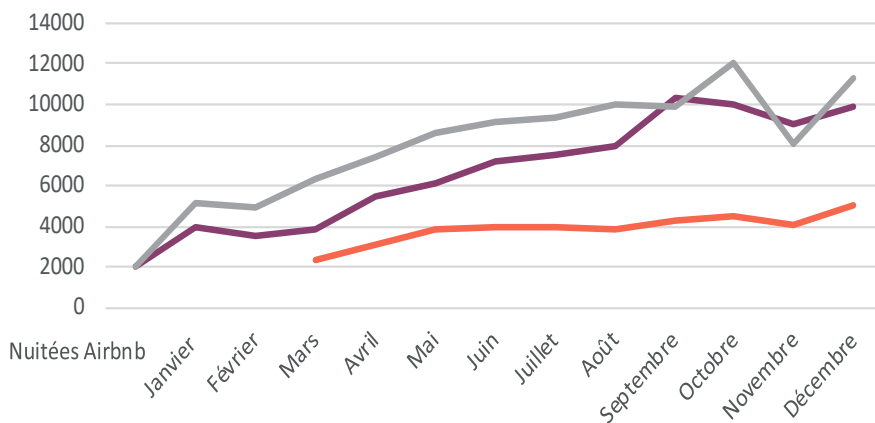


# LES PREMIERS CHIFFRES CLÉS DE L'OBSERVATOIRE

## « L'OFFRE EN HÉBERGEMENTS COLLABORATIFS »

En 2018, ce sont 102 391 nuitées dans des hébergements collaboratifs qui ont été recensées à Reims. Soit une hausse du nombre de nuitées de +20,6% par rapport à l'année 2017. L'Observatoire local du Tourisme permettra d'assurer une veille sur les nouvelles pratiques en termes de tourisme.

Evolution des nuitées Airbnb sur Reims



Les hébergements collaboratifs sont des logements touristiques proposés par des particuliers sur des plateformes internet

Source : AIRDNA, ORTCA

— 2016 — 2017 — 2018



# LES PREMIERS CHIFFRES CLÉS DE L'OBSERVATOIRE

## LA FRÉQUENTATION DES SITES ET DES GRANDS ÉVÈNEMENTS

	Le nombres d'entrées en 2018	Evolution 2017-2018
<b>La Cathédrale</b>	1 425 000	+7%
<b>Le Marché de Noël</b>	670 000	+30%
<b>Les Grandes Maisons de Champagne</b>	309 289	+5%
<b>Les Fêtes Johanniques</b>	100 000	→
<b>Le Palais du Tau</b>	90 250	+10%
<b>Le Musée des Beaux-Arts</b>	36 130	-3%
<b>Les Flâneries Musicales</b>	32 600	-7%
<b>Les Belles Champenoises d'Epoque</b>	31 000	+15%
<b>Le Musée du Fort de la Pompelle</b>	30 021	+30%
<b>Le Musée de l'Automobile (Estimation)</b>	26 000	+4%

Source : Ecompteur cathédrale, données musées, maisons de Champagne et organisateurs



# LES PREMIERS CHIFFRES CLÉS DE L'OBSERVATOIRE

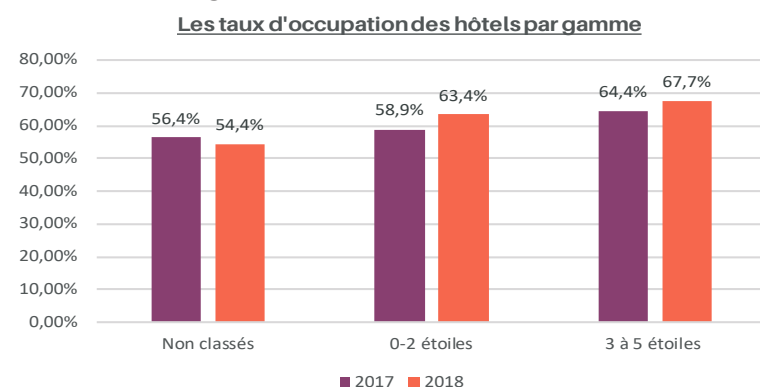
## LES INDICATEURS DE PERFORMANCE ÉCONOMIQUE 2018

### Des méthodes d'observation distinctes et une hétérogénéité des résultats en termes de taux d'occupation (TO)

De nombreux opérateurs ont investi le champ de l'observation touristique en développant des méthodes qui leur sont propres, ce qui peut amener à une hétérogénéité des résultats pour un même indicateur. C'est le cas pour l'indicateur relatif au taux d'occupation. A ce stade, aucune méthode n'est privilégiée dans le cadre de l'observatoire du Grand Reims.

#### • LA METHODE INSEE

Selon la méthode INSEE, les hôtels de la CUGR enregistrent un taux d'occupation moyen de **63,6% en 2018, soit +2,4%** par rapport à 2017. Le taux d'occupation s'accroît en fonction de la hausse du niveau de gamme des hôtels : **67,7% pour les hôtels 3\* et plus**. Le TO est porté par la forte demande de la clientèle étrangère, à la recherche de prestations haut et très haut de gamme.



Source : Enquêtes de fréquentation INSEE, ORTCA

#### • LA METHODE OLAKALA/MKG

La méthode d'observation OlaKala affiche un TO de 68,9% pour l'année 2018, soit une progression de +1,6% par rapport à l'année 2017.

Taux d'occupation %		Prix Moyen HT		RevPAR HT	
2018	2017	2018	2017	2018	2017
68,9%	+1,6%	74,4	+2,7%	51,3	+5,1%

Source : OlaKala\_Destination

#### • LA METHODE IN EXTENSO/DELOITTE

Le TO oscille entre 67,6% et 72,5% selon la catégorie des hôtels allant du super-économique au milieu de gamme.

REIMS	Taux d'occupation (TO) 2018	Evol du TO 2017-2018	Le revenu moyen par chambre disponible (RevPAR) 2018	Evol RevPAR 2017-2018
Luxe-Haut de Gamme (La Paix,...) 5*	données non disponibles	ND	ND	ND
Milieu de gamme (Novotel, Mercure,...) 3* et 4*	71,2%	+2,1%	70€	+5,2%
Economique (Kyriad, Ibis Styles, Campanile,...) 2* et 3*	72,5%	+6,8%	49€	10%
Super-Economique (Formule 1, Ibis Budget, Première Classe, ...) 1* et 2*	67,6%	-2,6%	34€	3,5%

*Les données relatives aux hôtels haut de gamme-luxe ne sont pas disponibles compte tenu du nombre limité d'établissements présents sur le territoire.*

Source : Performances hôtelières en France Décembre 2018 - In Extenso Tourisme, Culture & Hôtellerie



# MÉTHODOLOGIE

## LA CAPACITÉ TOTALE D'ACCUEIL TOURISTIQUE

La méthode de calcul utilisée pour calculer la capacité d'accueil hors capacité réelle déclarée est la suivante :  
(Source : Direction du Tourisme)

- Hôtellerie : nombre de chambres  $\times$  2
- Résidences de tourisme : nombre de lits  $\times$  1
- Hôtellerie de plein air (camping) : nombre d'emplacements nus  $\times$  3
- Meublés de tourisme : nombre d'unités d'hébergement  $\times$  4
- Chambres d'hôtes : nombre de chambres  $\times$  2
- Anneaux de plaisance : nombre d'anneaux  $\times$  4
- Résidences secondaires : nombre de résidences  $\times$  5

La capacité totale d'accueil touristique d'un territoire s'apprécie en faisant la somme des hébergements marchands et non marchands.

## LES DONNÉES DE FRÉQUENTATION

Ces données sont issues des enquêtes fréquentation menées par l'INSEE dans l'hôtellerie traditionnelle. Le parc est mesuré au 31 décembre de chaque année et la fréquentation sur chaque mois.

## LE TAUX D'OCCUPATION (TO) : L'EXISTENCE DE SOURCES MULTIPLES

**Méthode Insee** : Les enquêtes de fréquentation touristique sont réalisées nationalement auprès des hôtels, campings et autres hébergements collectifs de tourisme. Elles résultent d'une convention passée entre l'Insee et la Direction Générale de la compétitivité, de l'Industrie et des services (DGE). L'objectif de ces enquêtes est de disposer d'une information statistique sur la fréquentation de ces types d'hébergement touristique : capacité d'accueil, taux d'occupation, nombre de nuitées, durée moyenne des séjours, ... L'enquête dans l'hôtellerie est réalisée mensuellement toute l'année, auprès d'un échantillon représentatif des hôtels de tourisme classés (de 1 à 5 étoiles) et non classés.

**Méthode Olakala/MKG** : La base de données OLAKALA effectue chaque jour et chaque mois le traitement statistique des parts de marché de plus de 3 500 hôtels : analyse personnalisée des taux d'occupation, prix moyens et RevPAR. Ces données concernent uniquement les hôtels de chaîne.

Sur la Région de Reims, les hôtels enquêtés sont au nombre de 32 et comptabilisent au total 2 242 places.

**Méthode In Extenso/Deloitte** : L'observatoire In Extenso englobe près de 40% du parc hôtelier français, ce qui représente près de 225 000 chambres. Il prend en compte les hôtels de chaîne et les indépendants.



**Président de l'AUDRR**  
Cédric CHEVALIER

**Directeur de publication**  
Christian DUPONT

**Rédaction**  
Amel BENCHERNINE  
Benoît LÉBOUCHER

**Conception graphique**  
Wafa SEGHIR

**Crédits Photos :**  
Office de Tourisme du Grand Reims



[www.audrr.fr](http://www.audrr.fr)